

PASSONS À L'ACTION !

Sur le territoire de la Communauté de Communes, les actions prioritaires sont la préservation des milieux herbeux (pelouses*, prairies, friches, buissons) et des secteurs non ou peu exploités.

Vous avez un projet pour la biodiversité ou pouvant l'impacter ? Contactez l'animateur Natura 2000 03.73.84.01.20 - 07.77.61.33.53

GARDONS NOS VIEUX ARBRES ET PRÉSERVONS LES LISIÈRES

Au regard de la surface de forêts, il est important de mettre en place des îlots de « vieillissement ». Le maintien d'arbres de gros diamètre, abritant de nombreuses cavités, fissures ou blessures - depuis leur base jusqu'aux plus grosses branches de la canopée - est essentiel pour beaucoup d'insectes et d'oiseaux. Des îlots de vieillissement de quelques hectares favoriseront une forêt plus proche de son état naturel. Les coupes forestières de petite superficie et un entretien léger des sentiers sont nécessaires au maintien de lisières forestières riches en biodiversité, tout en respectant les dates d'intervention, hors saison de reproduction de la faune.

SAUVEGARDER LES HERBAGES

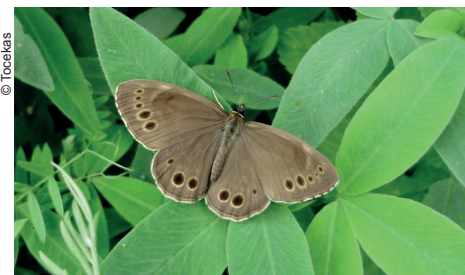
Les pelouses*, les prairies et les friches sont des milieux très importants sur la commune d'Urcy. Il est primordial de préserver toutes les pelouses et les prairies identifiées sur le territoire, y compris celles de toutes petites tailles, et de mettre en place ou poursuivre la gestion par la fauche ou le pâturage des plus grandes unités.

CULTIVER LA BIODIVERSITÉ, C'EST POSSIBLE !

Sur les plateaux, la présence de sols calcaires très caillouteux a limité l'agriculture intensive et a permis le maintien de plantes messicoles* rares. Une réduction de l'utilisation des pesticides sera favorable à la fois à la population riveraine, à la préservation de la qualité de l'eau et aux espèces végétales associées aux zones cultivées.

AVIS DE RECHERCHE

La Bacchante est un papillon des forêts claires et des lisières sèches, qui peut être observé durant le mois de juin, quand les adultes consomment le nectar des fleurs. Protégé en France, sensible aux changements climatiques, c'est une espèce rare sur le territoire. Transmettez-nous vos observations !



Pour transmettre des données ou les consulter : ccgevreynuits-obs.fr

POUR ALLER PLUS LOIN

Forêts de ravin à tilleuls et érables	Prairies de fauche	Champs avec plantes messicoles*	Dalles rocheuses
Forêts fraîches à Primevère	Pelouses sèches et très sèches		Falaises et éboulis calcaires
Forêts de chênes pubescents	Lisières sèches des forêts sur calcaire		
Forêts de chênes des plateaux	Végétations arbustives à Buis et Genévrier		
Forêts de hêtres des plateaux			
Lisières forestières humides			

DES MILIEUX ET DES ESPÈCES REMARQUABLES À PRÉSERVER



Forêts de ravin à tilleuls et érables ©Pierre Juillard

MILIEUX	GROUPE D'ESPÈCES	NOM	STATUT DE PROTECTION	LISTE ROUGE* REGIONALE	DERNIÈRE OBSERVATION
MILIEUX HERBACÉS	☘	Gentiane croisée / <i>Gentiana cruciata</i> L., 1753	En danger	Régionale	2016
		Cytise couché / <i>Cytisus hirsutus</i> L., 1753	Vulnérable		2016
		Gaillet glauque / <i>Galium glaucum</i> L., 1753	Vulnérable		2016
		Renoncule à feuilles de graminée / <i>Ranunculus gramineus</i> L., 1753	Vulnérable		2016
	☘	Inule des montagnes / <i>Inula montana</i> L., 1753	Préoccupation mineure	Régionale	2016
		Azuré de la Croisette / <i>Phengaris alcon rebeli</i> (Hirschke, 1904)	En danger	Nationale	2018
		Azuré de l'Ajonc / <i>Plebeius argus</i> (Linnaeus, 1758)	En danger		2016
		Grand Collier argenté / <i>Boloria euphrosyne</i> (Linnaeus, 1758)	Vulnérable		2011
		Fadet de la Mélisse / <i>Coenonympha glycerion</i> (Borkhausen, 1788)	Vulnérable		2018
		Sylvandre helvète / <i>Hipparchia genava</i> (Fruhstorfer, 1908)	Vulnérable		2017
		Mélitée des Digitales / <i>Melitaea aurelia</i> (Nickerl, 1850)	Vulnérable		2012
		Damier de la Succise / <i>Euphydryas aurinia</i> (Rottemburg, 1775)	Quasi-menacé	Nationale	2011
		Dectique verrucivore / <i>Decticus verrucivorus</i> (Linnaeus, 1758)	En danger		2018
		Criquet de Barbarie / <i>Calliptamus barbarus</i> (O.G. Costa, 1836)	Vulnérable		2018
FORÊT	🦗	Criquet des jachères / <i>Chorthippus mollis</i> (Charpentier, 1825)	Vulnérable		2018
		Ephippigère des vignes / <i>Ephippiger diurnus</i> Dufour, 1841	Vulnérable		2016
		Potentille à petites fleurs / <i>Potentilla micrantha</i> Ramond ex DC., 1805	En danger		2016
		Épipactis à labelle étroit / <i>Epipactis leptochila</i> (Godfery) Godfery, 1921	En danger		2018
	🦅	Aconit tue loup / <i>Aconitum lycoctonum</i> L., 1753	Vulnérable		2016
		Filipendule commune / <i>Filipendula vulgaris</i> Moench, 1794	Vulnérable		2016
		Clandestine écaillée / <i>Lathraea squamaria</i> L., 1753	Vulnérable		2014
		Épipactis à petites feuilles / <i>Epipactis microphylla</i> (Ehrh.) Sw., 1800	Vulnérable		2018
CHAMPS	☘	Aigle botté / <i>Aquila pennata</i>	En danger	Nationale	2012
		Bacchante / <i>Lopinga achine</i> (Scopoli, 1763)	Quasi-menacé	Nationale	2018
		Goutte de sang / <i>Adonis annua</i> L., 1753	En danger		2016
		Buplèvre à feuilles rondes / <i>Bupleurum rotundifolium</i> L., 1753	En danger		2015
		Tabouret des champs / <i>Thlaspi arvense</i> L., 1753	En danger		2006
Caméline à petits fruits / <i>Camelina microcarpa</i> Andr. ex DC., 1821	Vulnérable		2006		
Véronique à feuilles mates / <i>Veronica opaca</i> Fr., 1819	Vulnérable		2005		

LEXIQUE

Chablis : désigne un arbre déraciné, tombé au sol suite à un événement naturel

Chandelle : désigne un arbre mort, encore debout

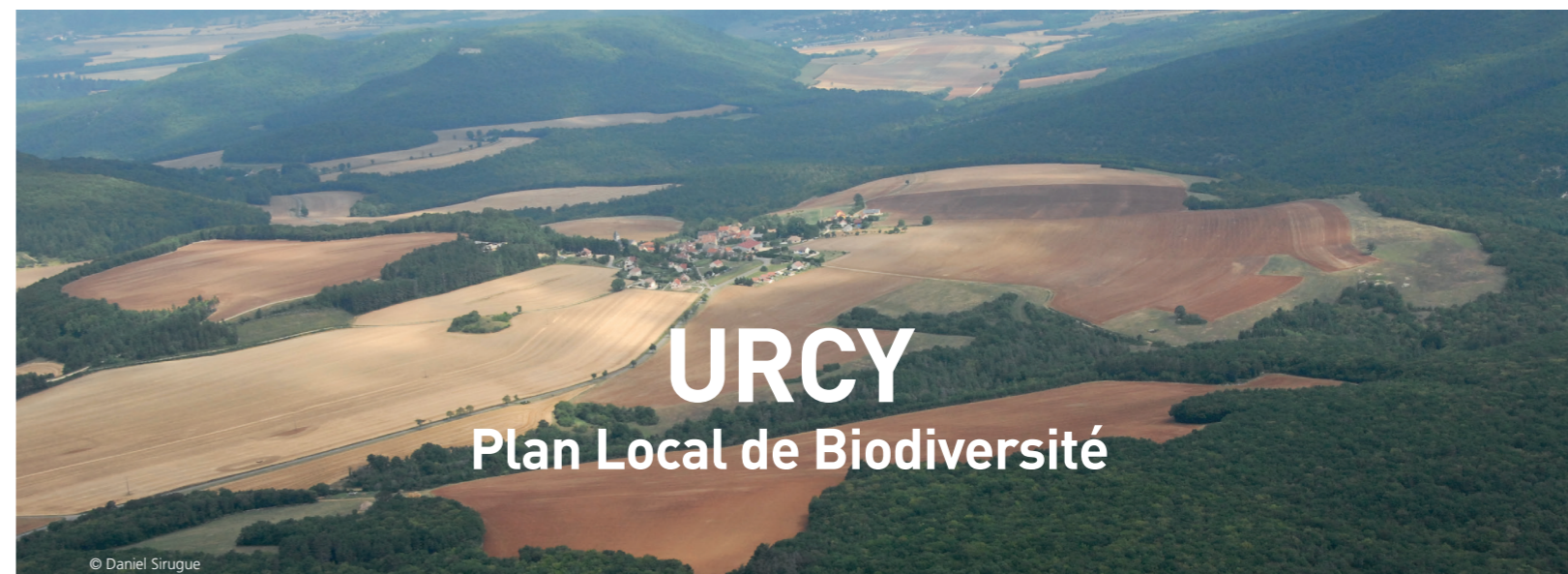
Karst : Relief formé par les eaux qui coulent en souterrain, traversent et creusent les couches géologiques calcaires

Liste rouge : Liste qui définit l'état de santé d'une espèce animale ou végétale et le risque de disparition d'un territoire

Messicole : Plante vivant uniquement dans les champs cultivés, et dépendantes de certaines pratiques agricoles

Pelouse : Désigne ici un type de végétation herbeuse sur des sols calcaires secs, généralement maintenue grâce au pâturage

Réseau hydrographique : Ensemble des cours d'eau et des étendues d'eau (mares, étangs)



© Daniel Sirugue

Un relief très marqué, de vastes massifs forestiers aux milieux très variés, des prairies et des pelouses* sèches riches en biodiversité



© Pierre Juillard

Dans les ravins d'Urcy

Dans les secteurs les plus pentus des vallons d'Urcy, près d'Arcey, vous pouvez découvrir une forêt de ravin où les érables côtoient les tilleuls et les frênes. Très ombragée et fraîche, cette forêt est proche de son état naturel ; elle abrite de nombreux arbres morts et des rochers couverts de mousses et de fougères.

Un papillon menacé

Le Fadet de la Mélisse est un papillon que l'on rencontre au début de l'été dans les pelouses* sèches parsemées de buissons. Cette espèce est en forte régression en Bourgogne et en Franche-Comté. La préservation des pelouses* sèches par un pâturage léger est indispensable pour la sauvegarde de cette espèce sur le territoire.



© Guillaume Doucet

À RETENIR !

☞ Les pelouses sèches et les prairies un important témoin de l'élevage de petits troupeaux et un très grand nombre d'espèces rares pour la région. Elles ont fortement régressé depuis le XX^e siècle et sont aujourd'hui très menacées.

☞ La forêt de grands massifs forestiers, réservoirs de biodiversité, présentant une belle diversité de milieux et assurant la protection de la qualité de l'eau.

La commune fait partie du réseau Natura 2000.



© Franz Xavier

Entre ombre et lumière

La Coronille en couronne est une plante de la famille des légumineuses (ou fabacées) présente dans les lisières et les clairières des forêts sèches des coteaux calcaires. Rare en France et localisée dans les reliefs de l'Est, c'est une montagnarde qui reste disséminée en Côte-d'Or et très rare ailleurs en Bourgogne. Exceptionnelle sur le territoire, elle n'est connue qu'à Urcy sur les pentes ensoleillées du Bois de Ménageon. L'embuissonnement des lisières lui est très défavorable.

LA COMMUNAUTÉ DE COMMUNES S'ENGAGE !

La Stratégie Intercommunale d'Engagements pour la Nature (SILENE) a pour objectif la prise en compte de la biodiversité sur le territoire de la Communauté de Communes de Gevrey-Chambertin et de Nuits-Saint-Georges et des 55 communes la composant. Ce travail contribue à l'élaboration des documents de planification et à l'intégration de la biodiversité dans tout projet. Pour toutes questions, ou pour obtenir les données précises de localisation des espèces et des milieux remarquables, vous pouvez nous contacter :

Communauté de Communes de Gevrey-Chambertin et de Nuits-Saint-Georges

Direction de la Biodiversité et du Développement Durable

3 rue Jean Moulin - BP 40029 - 21701 Nuits-Saint-Georges Cedex

Tél : 07.77.61.67.69 - 03.80.51.01.70 - jean-christophe.weidmann@ccgevreynuits.com



Document réalisé par la Direction de la Biodiversité et du Développement Durable de la Communauté de Communes de Gevrey-Chambertin et de Nuits-Saint-Georges, avec la participation du Conservatoire Botanique National du Bassin Parisien, de la Société d'Histoire Naturelle d'Autun, du Conservatoire des Espaces Naturels de Bourgogne, de l'Association Pirouette Cachahuète, de la Ligue pour la protection des Oiseaux de Côte-d'Or et de Saône-et-Loire et de Bourgogne Nature. conception graphique : David Giraudon - Impression : Comipress

LES SITES REMARQUABLES D'URCY

La commune d'Urcy, d'une superficie de 800 ha, s'étend sur le vaste plateau calcaire de « la Montagne », surmonté de deux principales buttes forestières : le Bois du Mont et le Bois de Ménageon, qui atteint 590 mètres d'altitude. Urcy donne la sensation d'être perché au-dessus de 3 vallons : le Tremblois à l'Est, au pied de la haute butte du Plain de Suzâne, la Combe Roulée au sud et la Combe d'arcey à l'ouest, au pied du Bois de Ménageon.

Ces vallons restent secs toute l'année. Seules quelques sources pérennes existent sur les calcaires argileux au pied des buttes (Fontaine Volant, Fontaine Courant ...), comportant parfois quelques petites mares. Le réseau hydrographique* reste « karstique »*, et se dirige vers la Vallée de l'Ouche au nord du territoire communal. Hormis les buttes boisées, les versants des vallons sont également forestiers et d'un grand intérêt écologique (forêts de ravin, forêts de chênes pubescents, falaises, pelouses* sèches ...).

Autour du village, situé au pied du Bois du Mont, subsiste un ensemble de petites prairies, de jardins et de bosquets, formant une zone tampon importante entre les zones cultivées et les habitations.

5 sites remarquables ont été identifiés sur le territoire d'Urcy. Ils regroupent les secteurs les plus importants de la commune, depuis le vaste massif forestier du vallon de Tremblois, piqué de pelouses* sèches jusqu'aux forêts de ravin du Bois des Larreys. Répartis sur tout le territoire communal, ils rendent compte de la richesse de son patrimoine naturel. Entre ces sites, les vastes boisements, les bandes herbeuses (haies, bords de routes, de champs) et les friches sont très importants pour les cycles de vie des espèces.



FORÊTS DE PENTE DE LA COMBE ROULÉE Forêts et rocailles

Le vallon de la Combe Roulée abrite, sur son versant exposé au sud, une forêt de chênes pubescents aux arbres rabougris. Ce coteau chaud et sec comprend une petite pelouse* très rocailleuse où vous pouvez observer la Potentille à petites fleurs, une plante rare en Bourgogne.

MILIEUX FORESTIERS ET PELOUSES DU BOIS DES LARREYS ET DE LA COMBE DU MOULIN Falaises et rochers

Le Bois des Larreys abrite une remarquable diversité de milieux, tant forestiers que rocheux : forêts de chênes et de frênes, forêts de ravin sur éboulis, rochers et falaises ombragés à Fougères, pelouses* de corniches très sèches... L'Isopyre faux Pigamon est une plante très rare que l'on peut observer ici, sur les bords de route.



© Opiola Jerzy

MILIEUX FORESTIERS, PELOUSES ET OURLETS DU BOIS DE MENAGEON Un vaste massif forestier à préserver

La butte du Bois de Ménageon abrite une exceptionnelle forêt de hêtres et de chênes, qui prend un aspect proche d'une forêt naturelle avec de très gros arbres et beaucoup d'arbres morts de toute sorte : chandelles*, chablis*, arbres à cavités... En bordure de la forêt, une pelouse* humide accueille le très rare Ophioglosse commun, une petite fougère très rare en Bourgogne.



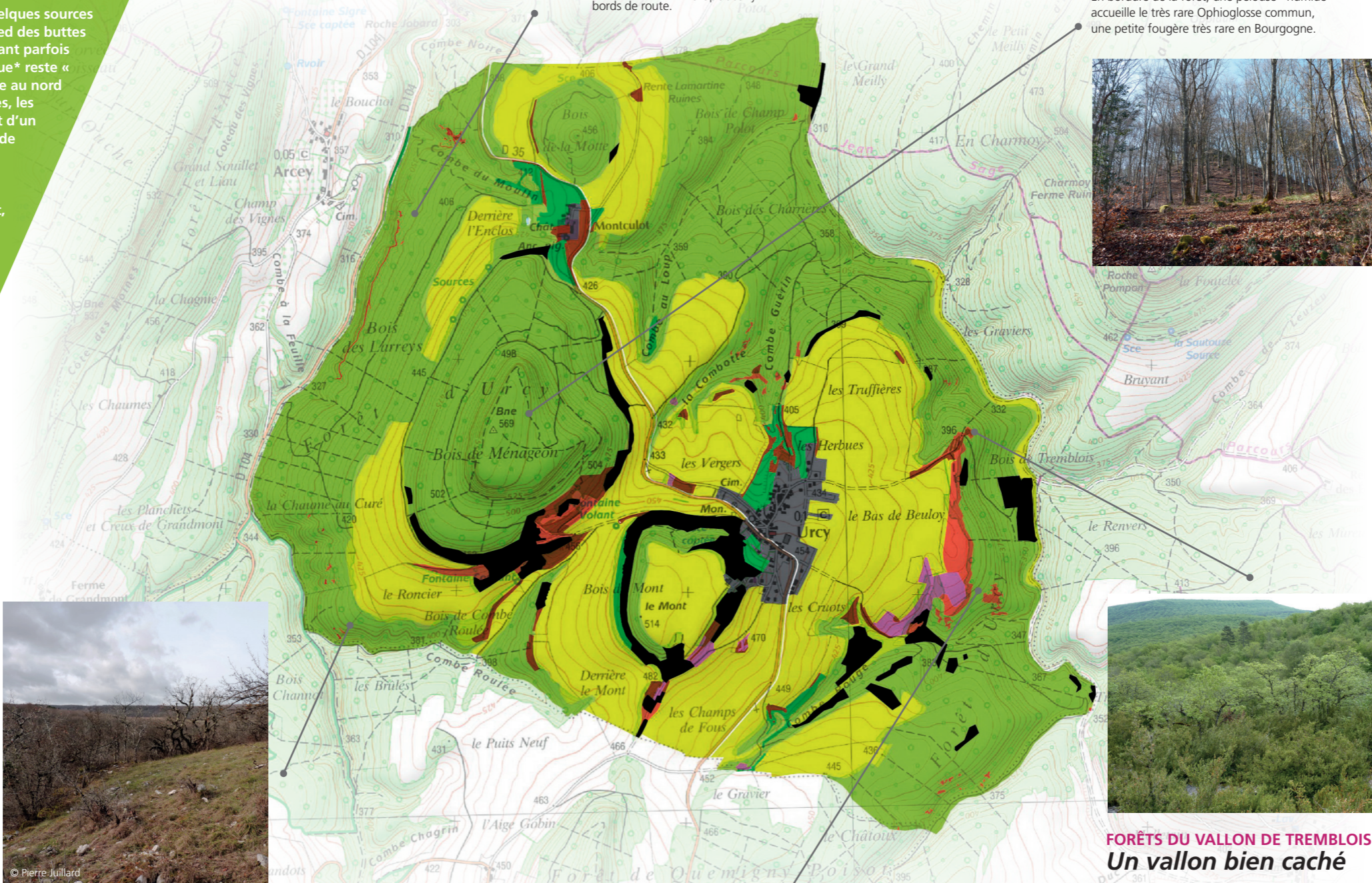
© Pierre Julliard



© Daniel Sirugue

AUX ABORDS DU VILLAGE

Autour et au sein du village, la mosaïque de milieux formée de friches, de petites prairies pâturées, de haies, de jardins et de vergers assure un rôle de protection des habitations par rapport aux cultures environnantes, et garantit la préservation de la ressource en eau. La Martre des pins est un mammifère que vous pourrez observer dans le village.



FORÊTS DU VALLON DE TREMBLOIS Un vallon bien caché

Dans la grande forêt de Tremblois, parcourue par un vallon sec et encaissé, les milieux sont variés : forêts de hêtres et de chênes, de tilleuls ou de frênes côtoient des lisières et pelouses* sèches d'un grand intérêt, et même quelques zones rocheuses. Le Trèfle alpestre est une plante rare des lisières ensoleillées que vous pouvez observer ici, au bord des chemins.

PELOUSES DE LA COMBE ROUGE ET DU BAS DE BEULY Un témoin du passé

Le Bas de Beuly et les rebords de la Combe Rouge abritaient autrefois des pâturages de petits troupeaux communaux. Liées à des sols secs et peu profonds, ces pelouses* sèches sont aujourd'hui menacées de disparition, soit parce qu'elles sont enclavées dans la forêt, soit parce qu'elles ont été transformées en champs cultivés. L'abandon de ces cultures et la fauche ont cependant permis le retour d'une végétation plus naturelle. On y rencontre des plantes rares en Bourgogne comme le Gailllet glauque ou la Renoncule à feuilles de graminée.



© Ivan Van Hoogmoed

UN RESEAU DE MILIEUX NATURELS

Localisée en amont de plusieurs vallons secs, avec notamment le vallon de Tremblois, la commune d'Urcy est « en tête de bassin versant », même si les eaux ne coulent qu'en profondeur. Le vaste karst* des plateaux calcaires constitue une des principales réserves d'eau du territoire. La commune est située au cœur des plateaux de la Montagne où les buttes forestières forment d'importants réservoirs de biodiversité. Quelques prairies et pelouses* sèches parsèment le plateau et participent au réseau des milieux herbacés avec ou sans ligneux (pelouses*, prairies et friches), très important pour le déplacement des espèces animales et végétales. Les milieux herbeux ont considérablement régressé depuis le XX^e siècle. Il est primordial de les conserver, ou de les restaurer, car ils assurent le lien entre les prairies et pelouses* de la vallée de l'Ouche et celles de Valforêt et du Val de Vergy.

© Pierre Julliard