

PASSONS À L'ACTION !

Sur le territoire de la Communauté de Communes, les actions prioritaires sont la préservation des milieux herboux (pelouses*, prairies, friches, buissons) et des secteurs non ou peu exploités.

Vous avez un projet pour la biodiversité ou pouvant l'impacter ? Contactez l'animateur Natura 2000 03.73.84.01.20 - 07.77.61.33.53

DES ZONES HUMIDES À PRÉSERVER

Les zones humides se concentrent autour des étangs de Satenay. Ces milieux sont exceptionnels et restent très rares dans la plaine cultivée. La conservation des forêts sur leur pourtour assurera leur protection et la préservation de la qualité de l'eau.

GARDONS NOS VIEUX ARBRES ET PRÉSERVONS LES LISIÈRES

Au regard de la surface de forêts, il est important de mettre en place des îlots de «vieillessement». Le maintien d'arbres de gros diamètre, abritant de nombreuses cavités, fissures ou blessures - depuis leur base jusqu'aux plus grosses branches de la canopée - est essentiel pour beaucoup d'insectes et d'oiseaux. Des îlots de vieillissement de quelques hectares favoriseront une forêt plus proche de son état naturel. Les coupes forestières de petite superficie et un entretien léger des sentiers sont nécessaires au maintien des lisières forestières et des petites pelouses riches en biodiversité, tout en respectant les dates d'intervention, hors saison de reproduction de la faune.

PRÉSERVONS LA TRANQUILLITÉ DES FALAISES

Les falaises contribuent à la notoriété de la commune de Gevrey-Chambertin, notamment dans la Combe Lavaux. La nidification du Faucon pèlerin qui fréquente ces rochers est à prendre en considération, ainsi que de la présence de pelouses sèches* sensibles au piétinement des bords de falaises. Soyez attentifs, un Hibou Grand-Duc pourrait peut-être pousser son chant au crépuscule !

AVIS DE RECHERCHE

Le Faucon pèlerin est le plus grand faucon nicheur de France. Chasseur ultra rapide, il peut atteindre plus de 200 km/h en piqué. Après avoir disparu de Bourgogne dans les années 1970, il a reconquis ses territoires grâce à la protection des sites de nidification. Observé tous les ans dans la Combe Lavaux, sa présence mérite toute notre attention. Transmettez-nous vos observations !



Pour transmettre des données ou les consulter : cgevreynuits-obs.fr

POUR ALLER PLUS LOIN

MILIEU	GROUPES D'ESPÈCES	NOM	LISTE ROUGE* RÉGIONALE	STATUT DE PROTECTION	DERNIÈRE OBSERVATION
MILIEUX HERBACÉS	Herbues	Civette / Allium schoenoprasum L., 1753	En danger d'extinction		2012
		Lin de Léo / Linum leonii FW.Schultz, 1838	En danger	Régionale	2016
		Valériane tubéreuse / Valeriana tuberosa L., 1753 1817	En danger	Régionale	2017
		Canche moyenne / Deschampsia media (Gouan) Roem. & Schult.,	En danger		2012
		Cresson rude / Sisymbrella aspera (L.) Spach, 1838	En danger		2016
		Scorsonère d'Aurichre / Scorzonera austriaca Willd., 1803	En danger		2017
		Véronique en épi / Veronica spicata L., 1753	En danger		2017
		Anthyllide des montagnes / Anthyllis montana L., 1753	Vulnérable	Régionale	2016
		Aster linoxyris / Galatella linoxyris (L.) Rchb.f., 1854	Vulnérable	Régionale	2012
		Inule des montagnes / Inula montana L., 1753	Préoccupation mineure	Régionale	2016
FORÊT	Forêts	Azuré de l'Ajonc / Plebeius argus (Linnaeus, 1758)	En danger		2010
		Agreste / Hipparchia semele (Linnaeus, 1758)	En danger		2011
		Damier de la Succise / Euphydryas aunita (Rottemburg, 1775)	Quasi-menacé	Nationale	2010
		Barbitiste des Bois / Barbitistes serricauda (Fabricius, 1794)	En danger		2017
		Decticte verrucivore / Decticus verrucivorus (Linnaeus, 1758)	En danger		2018
		Criquet des Genévriers / Euthystira brachyptera (Ocksay, 1826)	En danger		2018
		Criquet bourdonneur / Stenobothrus nigromaculatus (Herrich-Schäffer, 1840)	En danger		2017
		Alouette lulu / Lullula arborea (Linnaeus, 1758)	Vulnérable	Nationale	2018
		Vesce à forme de pois / Vicia pisiformis L., 1753	En danger d'extinction		2019
		Potentille à petites fleurs / Potentilla micrantha Ramond ex DC., 1805	En danger		2017
MILIEUX HUMIDES	Humides	Barbitiste des Pyrénées / Isophya pyrenaea (Serville, 1839)	En danger		2017
		Bacchante / Lopinga achine (Scopoli, 1763)	Quasi-menacé	Nationale	2016
		Pâturin des marais / Poa palustris L., 1759	En danger		2016
		Busard des roseaux / Circus aeruginosus	En danger d'extinction	Nationale	2018
		Héron pourpre / Ardea purpurea (Linnaeus, 1766)	En danger	Nationale	2018
		Bihoreau gris / Nycticorax nycticorax (Linnaeus, 1758)	Vulnérable	Nationale	2017
		Courtilière commune / Gryllotalpa gryllotalpa (Linnaeus, 1758)	En danger		2016
		Rainette verte / Hyla arborea (Linnaeus, 1758)	Quasi-menacé	Nationale	2018
		Polystic lonchyte / Polystichum lonchitis (L.) Roth, 1799	En danger d'extinction		2014
		Lunetière de Dijon / Biscutella divionensis Jord., 1864	En danger	Régionale	2018
MILIEUX ROCHEUX	Roches	Daphné des Alpes / Daphne alpina L., 1753	En danger	Régionale	2009
		Drave Faux Ajonc / Draba aizoides L., 1767	En danger		2009
		Athamantide de Crète / Athamantia cretensis L., 1753	En danger		2009
		Polylope du calcaire / Gymnocarpium robertianum (Hoffm.) Newman, 1851	En danger		1999
		Laser de Gaule / Laserpitium gallicum L., 1753	Vulnérable	Régionale	2016
		Arabette des Alpes / Arabis alpina L., 1753	Vulnérable	Régionale	2017
		Faucon pèlerin / Falco peregrinus (Tunstall, 1771)	En danger	Nationale	2018
		Minioptère de Schreibers / Miniopterus schreibersii	En danger	Nationale	2010
		Gagée des champs / Gagea villosa (M.Bieb.) Sweet, 1826	En danger d'extinction	Nationale	2019
		Goutte de sang / Adonis annua L., 1753	En danger		2020
CHAMPS	Champs	Caucalide / Caulocalis platycarpus L., 1753	En danger		2020
		Caucalis à grandes fleurs / Orlaya grandiflora (L.) Hoffm., 1814	En danger		2020



Vegetation des mares temporaires © Pierre Juillard

GEVREY-CHAMBERTIN

Plan Local de Biodiversité

Une exceptionnelle diversité de milieux naturels, avec un ensemble de pelouses, de forêts et de rochers, unique en Côte d'Or, inclus dans la Réserve Naturelle Nationale de la Combe Lavaux - Jean Roland, et un remarquable réseau d'étangs

© Daniel Sirugue

Dans les ravins de Gevrey



© Pierre Juillard

Tout au bout de la Combe Lavaux, dans les secteurs les plus pentus du « Bout du monde », vous pouvez découvrir une forêt de ravin où les érables côtoient les tilleuls et les frênes. Très ombragée et fraîche, cette forêt est proche de son état naturel ; elle abrite de nombreux arbres morts et des rochers couverts de mousses et de fougères.

À RETENIR !

Les pelouses* sèches un important témoin de l'élevage de petits troupeaux et un très grand nombre d'espèces rares pour la région

Des milieux rocheux exceptionnels pour la région

La forêt

Des forêts exceptionnelles pour le territoire (La Combe Lavaux), assurant la protection de la qualité de l'eau

Les zones humides Les étangs et marais de Satenay sont des milieux remarquables, d'intérêt régional.

Présence exceptionnelle de la Lunetière de Dijon et du Daphné des Alpes (falaises), de la Ciboulette, du Lin de Léo, de la Valériane tubéreuse (pelouses*), de la Vesce à forme de pois (lisières forestières)

Présence exceptionnelle du Busard des roseaux et du Héron pourpre

Présence exceptionnelle plusieurs papillons des pelouses* : l'Agreste et l'Azuré de l'Ajonc

La commune fait partie du réseau Natura 2000.

Un rapace menacé

Le Busard des roseaux est un rapace qui niche autour des étangs de Satenay. Il vit généralement dans les marais avec de grandes étendues de roseaux denses, dans lesquels il construit son nid. On peut le voir chasser au-dessus des champs de céréales, où il se nourrit d'oiseaux et de petits mammifères. Il est très rare dans la région et sa présence ici est exceptionnelle.



© Faco Gómez

Entre herbes rases et cailloux

Au printemps, on peut admirer les magnifiques fleurs bleues du Lin de Léo dans quelques pelouses rocailleuses du plateau de Gevrey-Chambertin. Il est capable de se polliniser sans les insectes, ce qui permet le maintien des petites populations. Originaire d'Europe centrale, il est rare en France et localisé dans le Nord-est ainsi que sur les Grands Causses. Vous pouvez l'observer sur la Côte calcaire, entre Nuits-Saint-Georges et Couchey.



© Nicolas François

LA COMMUNAUTÉ DE COMMUNES S'ENGAGE !

La Stratégie Intercommunale d'Engagements pour la Nature (SILENE) a pour objectif la prise en compte de la biodiversité sur le territoire de la Communauté de Communes de Gevrey-Chambertin et de Nuits-Saint-Georges et des 55 communes la composant. Ce travail continue à l'élaboration des documents de planification et à l'intégration de la biodiversité dans tout projet. Pour toutes questions, ou pour obtenir les données précises de localisation des espèces et des milieux remarquables, vous pouvez nous contacter :

Communauté de Communes de Gevrey-Chambertin et de Nuits-Saint-Georges
Direction de la Biodiversité et du Développement Durable
3 rue Jean Moulin - BP 40029 - 21701 Nuits-Saint-Georges Cedex
Tel : 07.77.61.67.69 - 03.80.51.01.70 - jean-christophe.weidmann@cgevreynuits.com



Document réalisé par la Direction de la Biodiversité et du Développement Durable de la Communauté de Communes de Gevrey-Chambertin et de Nuits-Saint-Georges, avec la participation du Conservatoire Botanique National du Bassin Parisien, de la Société d'Histoire Naturelle d'Autun, du Conservatoire des Espaces Naturels de Bourgogne, de l'Association Prouette Cachalette, de la Ligue pour la protection des Oiseaux de Côte-d'Or et de Saône-et-Loire et de Bourgogne Nature. conception graphique : David Giraudon - Impression : Commipress

LES SITES REMARQUABLES DE GEVREY-CHAMBERTIN

La commune de Gevrey-Chambertin, d'une superficie de 2 500 ha (la troisième commune du territoire en surface), s'étend sur 10 km d'Ouest en Est et traverse 3 petites régions naturelles :

La Côte calcaire à l'Ouest comprend le vaste massif forestier de la Combe Lavaux, avec notamment le remarquable ensemble de la Réserve Naturelle (pelouses, falaises, forêts de ravin).

Au centre se trouve le vignoble du pied de Côte accueillant le village en son centre.

À l'Est s'étend la plaine agricole, comprenant la zone d'activités commerciales, quelques massifs forestiers isolés (Bois de Bolonge, Bois de Pennicière), l'autoroute A31, les exceptionnels étangs de Satenay et enfin de vastes champs cultivés qui marquent la limite du territoire.

Le réseau hydrographique* est formé de trois principaux cours d'eau prenant leur source en pied de Côte : au sud le ruisseau de la Manssoue, au centre le ruisseau de la Boïse et au nord le ruisseau du Chairon. Ces trois ruisseaux coulent en direction de la plaine, et se jettent dans la rivière de la Cent Fonts.

3 sites remarquables ont été identifiés sur le territoire de Gevrey-Chambertin. Ils regroupent les secteurs les plus importants de la commune, depuis le vaste massif forestier de la Combe Lavaux jusqu'aux étangs de Satenay, dans la plaine agricole. Répartis sur tout le territoire communal, ils rendent compte de la richesse de son patrimoine naturel. Entre ces sites, les bandes herbeuses (haies, bords de routes, de champs et de vignes), les boisements isolés et les friches sont très importants pour les cycles de vie des espèces.

- Cours d'eau
- Cultures
- Étangs
- Falaises et éboulis
- Forêts
- Friches
- Haies et broussailles
- Marais
- Pelouses
- Plantations de conifères
- Plantations de peupliers
- Prairies
- Vignes
- Village



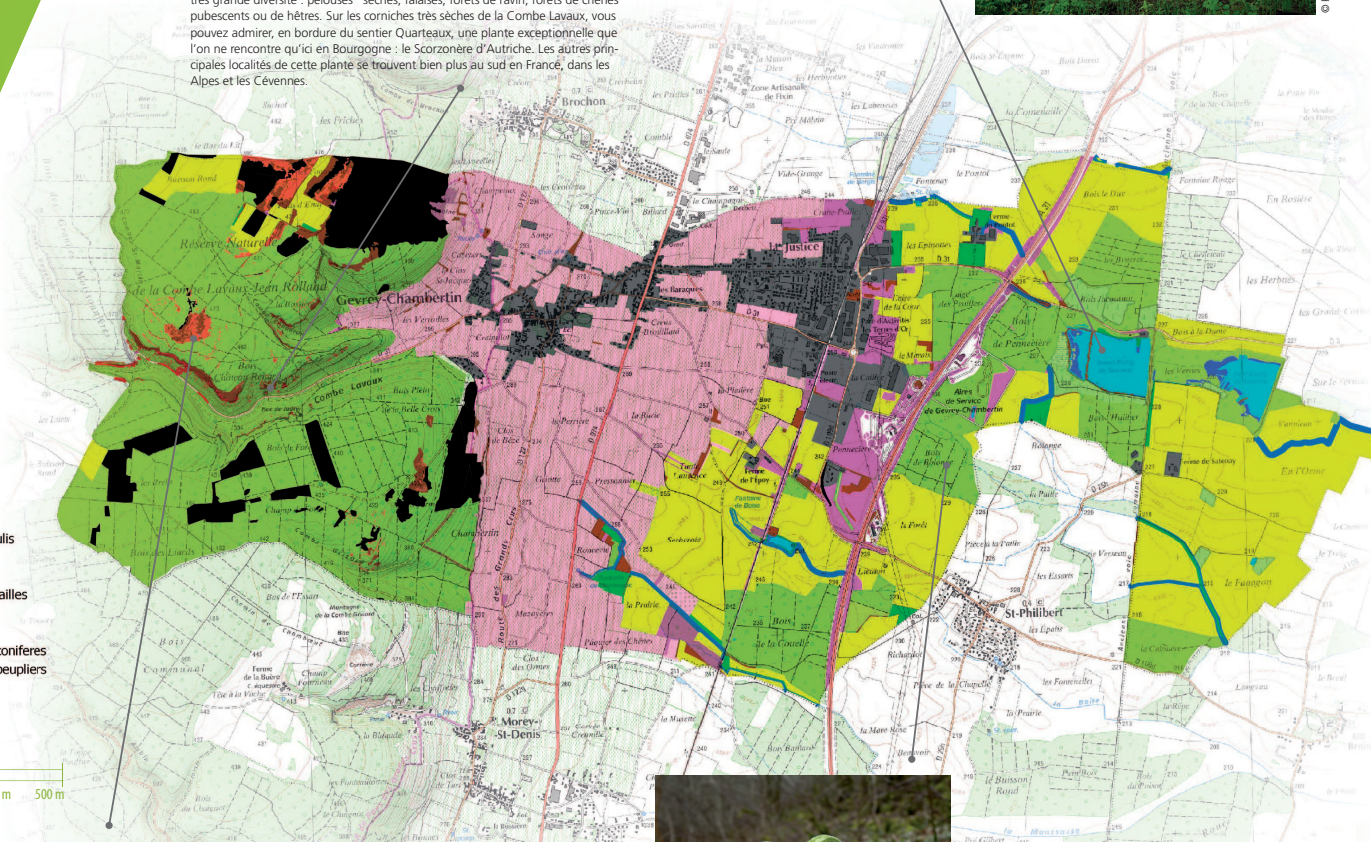
© Iwan Van Hoogmoed



© Iwan Van Hoogmoed

COMBES DE LA CÔTE DIJONNAISE Une réserve naturelle nationale

Les milieux naturels des combes et des plateaux de Gevrey-Chambertin, en grande partie dans la Réserve Naturelle de la Combe Lavaux-Jean Roland, sont d'une très grande diversité : pelouses* sèches, falaises, forêts de ravin, forêts de chênes pubescents ou de hêtres. Sur les corniches très sèches de la Combe Lavaux, vous pouvez admirer, en bordure du sentier Quarteaux, une plante exceptionnelle que l'on ne rencontre qu'ici en Bourgogne : le Scorzonère d'Autriche. Les autres principales localités de cette plante se trouvent bien plus au sud en France, dans les Alpes et les Cévennes.



COMBES DE LA CÔTE DIJONNAISE Des milieux exceptionnels en Bourgogne, et au-delà !

Sur le plateau de Château-Renard, dans une vaste clairière au milieu des chênes séculaires, se trouve un milieu rare et presque secret... Il s'agit d'un des sites les plus exceptionnels de Côte-d'Or, où les pelouses*, lisères et petites mares temporaires abritent de nombreuses plantes rares, comme la Valériane tubéreuse, connue ailleurs dans quelques rares secteurs du nord-Dijonnais.

COMPLEXE DES ZONES HUMIDES DE SATENAY

Des zones humides à préserver

Les zones humides de Satenay sont un des sites les plus importants du territoire, par la diversité des milieux (étangs, marécages, forêts et lisères humides, végétations aquatiques...) et des espèces rencontrées ici, avec beaucoup d'oiseaux nicheurs ou migrateurs, dont le Héron pourpré, en régression à l'échelle européenne.



© Pierre Juillard

AUX ABORDS DU VILLAGE

La ville de Gevrey-Chambertin présente un habitat dispersé, réparti en trois unités depuis les maisons du village Gevrey, autour du Château, jusqu'aux bâtiments de la zone d'activités, près de la voie ferrée. Autour de la zone bâtie, la mosaïque de milieux formée de friches, de haies, de jardins et de vergers assure un rôle de protection des rivières par rapport aux vignes environnantes. La Gagée des champs est une plante rare que vous pourrez observer dans certains espaces verts.



© Nicolas François

UN RESEAU DE MILIEUX NATURELS

Localisée à la limite entre la Côte calcaire et la vaste Plaine agricole, la commune de Gevrey-Chambertin se trouve en « pied de Côte ». Le vaste karst* des plateaux calcaires constitue une des principales réserves d'eau du territoire, qui alimente plusieurs sources en pied de Côte (Combe Lavaux, Fontaine de Manssoue, Fontaine de Boïse, ruisseau du Chairon), donnant naissance à des cours d'eau importants de la Plaine. Les étangs de Satenay forment un ensemble exceptionnel dans la partie Est du territoire communal. Les milieux naturels associés au chevelu hydrographique à travers la Plaine et aux étangs (végétations aquatiques, marais, prairies, friches et boisements humides) sont à préserver ou à restaurer. La commune comporte un plateau forestier très accidenté, vaste réservoir de biodiversité. Le réseau des milieux herbacés avec ou sans ligneux (pelouses* et friches), qui suit le couloir des plateaux de la Côte est très important pour le déplacement des espèces animales et végétales. Les milieux herbeux ont considérablement régressé depuis le XX^e siècle. Il est primordial de les conserver, ou de les restaurer, car ils assurent le lien entre les grandes pelouses* de la Côte.

FORÊT DU BOIS DE BOLONGE Sous les grands chênes...

Cette forêt de chênes et de charmes de la Plaine, bordée de champs cultivés, est dédiée à la production de bois d'œuvre, ce qui l'a fortement modifiée au cours des siècles. Le Bois de Bolonge prend localement un aspect plus proche d'une forêt naturelle, avec des gros arbres et des arbres morts. La Primevère élevée est une plante typique de ces forêts que vous pouvez observer ici au début du printemps.



© Pierre Juillard