

PASSONS À L'ACTION !

Sur le territoire de la Communauté de Communes, les actions prioritaires sont la préservation des milieux herboux (pelouses*, prairies, friches, buissons) et des secteurs non ou peu exploités.

Vous avez un projet pour la biodiversité ou pouvant l'impacter ? Contactez l'animateur Natura 2000 03.73.84.01.20 - 07.77.61.33.53

GARDONS NOS VIEUX ARBRES ET PRÉSERVONS LES LISIÈRES

Au regard de la surface de forêts, il est important de mettre en place des îlots de «vieillessement». Le maintien d'arbres de gros diamètre, abritant de nombreuses cavités, fissures ou blessures - depuis leur base jusqu'aux plus grosses branches de la canopée - est essentiel pour beaucoup d'insectes et d'oiseaux. Des îlots de vieillissement de quelques hectares favoriseront une forêt plus proche de son état naturel. Les coupes forestières de petite superficie et un entretien léger des sentiers sont nécessaires au maintien des lisières forestières et des petites pelouses riches en biodiversité, tout en respectant les dates d'intervention, hors saison de reproduction de la faune.

SAUVEGARDER LES HERAGES

Les pelouses* et les friches sont des milieux très importants sur la commune de Couchey, notamment grâce à la présence exceptionnelle du Lin de Léo et du Stipe de Paris. Il est primordial de préserver toutes les pelouses identifiées sur le territoire, et de poursuivre la gestion par pâturage des plus grandes unités.

PRÉSERVONS LA TRANQUILLITÉ DES FALAISES

La nidification du Faucon pèlerin qui fréquente les falaises est à prendre en considération, ainsi que de la présence de pelouses* sèches sensibles au piétinement des bords de falaises. Soyez attentifs, un Hibou Grand-Duc pourrait peut-être pousser son chant au crépuscule !

AVIS DE RECHERCHE

Le Pic cendré fréquente les grandes forêts de chênes et de charmes de la Plaine, mais il peut aussi être rencontré dans les forêts des plateaux de l'Arrière-Côte. Peu commun et lié aux vieux arbres, il pousse son cri perçant à la fin de l'hiver pour marquer son territoire. Transmettez-nous vos observations !



Pour transmettre des données ou les consulter : ccgevey-nuits-obs.fr

POUR ALLER PLUS LOIN

Forêts de ravin à tilleuls et érables	Pelouses sèches et très sèches	Champs avec plantes messicoles	Dalles rocheuses	Végétation de hautes herbes bordant l'eau
Forêts fraîches à Primevère	Lisières sèches des forêts sur calcaire	Falaises et éboulis calcaires		
Forêts de hêtres montagnardes	Végétations arbustives à Buis et Genévrier			
Forêts de chênes pubescents				
Forêts de chênes des plateaux				
Forêts de hêtres des plateaux				
Lisières forestières humides				

DES MILIEUX ET DES ESPÈCES REMARQUABLES À PRÉSERVER

Forêts de ravin à tilleuls et érables © Pierre Julliard

MILIEU	GRUPE D'ESPÈCES	NOM	STATUT DE PROTECTION	LISTE ROUGE* REGIONALE	DERNIERE OBSERVATION
MILIEUX HERBACÉS	🌿	Lin de Léo / Linum leonii F.W.Schultz, 1838	Régionale	En danger	2012
		Stipe de Paris / Stipa gallica Celak., 1883	Régionale	En danger	2012
		Alsine rouge / Minuartia rubra (Scop.) McNeill, 1963		En danger	2016
		Cotonéaster vulgaire / Cotonaster integerimus Medik., 1793		En danger	2017
		Ophrys verdissant / Ophrys virescens Philippe, 1859		En danger	2004
		Anthyllide des montagnes / Anthyllis montana L., 1753	Régionale	vulnérable	2015
		Aster linosyris / Galatella linosyris (L.) Rchb.f., 1854	Régionale	vulnérable	2012
		Euphorbe triste / Euphorbia loreyi Jord., 1855		vulnérable	2012
		Inule à feuilles de spirée / Inula spiraeifolia L., 1759		vulnérable	2014
		Arabette tourette / Pseudoturritis turrita (L.) Al-Shehbaz, 2005		vulnérable	2015
		Renoncule à feuilles de graminée / Ranunculus gramineus L., 1753		vulnérable	2012
		Alysson des montagnes / Alyssum montanum L., 1753		vulnérable	2004
		Filipendule commune / Filipendula vulgaris Moench, 1794		vulnérable	2014
		Gaillet glauque / Galium glaucum L., 1753		vulnérable	2014
MILIEUX ROCHEUX	🌿	Gnaphale dressé / Bombycilaena erecta (L.) Smoljan., 1955	Régionale	Préoccupation mineure	2004
		Inule des montagnes / Inula montana L., 1753	Régionale	Préoccupation mineure	2017
		Criquet des Genévriers / Euthystira brachyptera (Ockay, 1826) (Ockay, 1826)		En danger	2016
		Criquet de Barbarie / Calliptamus barbarus (O.G. Costa, 1836)		vulnérable	2016
		Criquet des jachères / Chorthippus mollis (Charpentier, 1825)		vulnérable	2016
		Ephippigère des vignes / Ephippiger diurnus Dufour, 1841		vulnérable	2017
		Agreste / Hipparchia semele (Linnaeus, 1758)		En danger	2016
		Fadet de la Mélisse / Coenonympha glycerion (Borkhausen, 1788)		vulnérable	2012
		Sylvandre helvète / Hipparchia genava (Fruhstorfer, 1908)		vulnérable	2014
		Zygène du Serpolet / Zygana purpuralis (Brünnich, 1763) (Brünnich, 1763)		vulnérable	2012
FORÊT	🌳	Daphné des Alpes / Daphne alpina L., 1753	Régionale	En danger	2017
		Athamanthe de Crète / Athamanta cretensis L., 1753		En danger	2015
		Polyode du calcaire / Gymnocarpium robertianum (Hoffm.) Newman, 1851		En danger	2015
		Épervière peu élevée / Hieracium humile Jacq., 1777		vulnérable	2015
MILIEUX HUMIDES	🌿	Potentille à petites fleurs / Potentilla micrantha Ramond ex DC., 1805		En danger	2012
		Clandestine écaillée / Lathraea squamaria L., 1753		vulnérable	2014
		Barbitiste des Pyrénées / Isophya pyrenaica (Seville, 1839)		En danger	2009
CHAMPS	🌿	Bacchante / Lopingia achine (Scopoli, 1763)	Nationale	Quasi-menacé	2013
		Sympétrum vulgaire / Sympetrum vulgatum (Linnaeus, 1758)		vulnérable	2012
		Goutte de sang / Adonis annua L., 1753		En danger	2017

LEXIQUE

Karst : Relief formé par les eaux qui coulent en souterrain, traversent et creusent les couches géologiques
Liste rouge : Liste qui définit l'état de santé d'une espèce animale ou végétale et le risque de disparition d'un territoire
Pelouse : Désigne ici un type de végétation herbue sur des sols calcaires secs, généralement maintenue grâce au pâturage

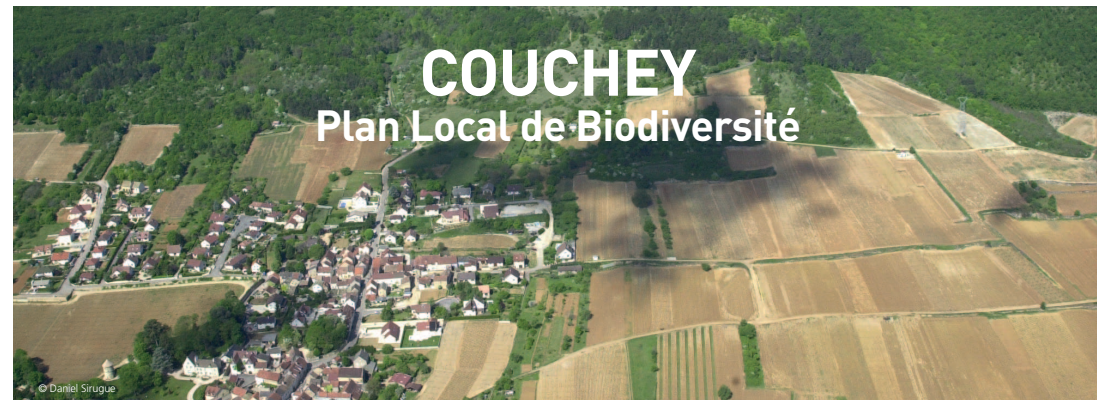


Document réalisé par la Direction de la Biodiversité et du Développement Durable de la Communauté de Communes de Gevey-Chambertin et de Nuits-Saint-Georges, avec la participation du Conservatoire Botanique National du Bassin Parisien, de la Société d'Histoire Naturelle d'Autun, du Conservatoire des Espaces Naturels de Bourgogne, de l'Association Prouette Cacaohète, de la Ligue pour la protection des Oiseaux de Côte-d'Or et de Saône-et-Loire et de Bourgogne Nature. conception graphique : David Girardon - Impression : Compress

LA COMMUNAUTÉ DE COMMUNES S'ENGAGE !

La Stratégie Intercommunale d'Engagements pour la Nature (SILENE) a pour objectif la prise en compte de la biodiversité sur le territoire de la Communauté de Communes de Gevey-Chambertin et de Nuits-Saint-Georges et des 55 communes la composant. Ce travail contribue à l'élaboration des documents de planification et à l'intégration de la biodiversité dans tout projet. Pour toutes questions, ou pour obtenir les données précises de localisation des espèces et des milieux remarquables, vous pouvez nous contacter :

Communauté de Communes de Gevey-Chambertin et de Nuits-Saint-Georges
 Direction de la Biodiversité et du Développement Durable
 3 rue Jean Moulin - BP 40029 - 21701 Nuits-Saint-Georges Cedex
 Tél : 07.77.61.67.69 - 03.80.51.01.70 - Jean-Christophe.weidmann@ccgevey-nuits.com



COUCHEY

Plan Local de Biodiversité

Une remarquable diversité de milieux naturels, avec un ensemble de pelouses*, de forêts et de rochers, exceptionnel pour la Côte d'Or. Une des communes les plus riches en biodiversité de la Côte dijonnaise

Des jardins de rocailles



© Pierre Julliard

Les pelouses* du Taviard s'étendent en gradins sur les corniches de la Combe Laveau. Très ensoleillées et d'une grande sécheresse, elles abritent des plantes résistantes à ces conditions difficiles, comme l'Hélianthème des Apennins aux magnifiques fleurs blanches délicatement froissées. La végétation de ces milieux évolue très lentement vers la forêt, ce qui garantit sa préservation.

À RETENIR !

➡ Les pelouses* sèches des milieux exceptionnels et un très grand nombre d'espèces rares pour la région

➡ La forêt un très vaste réservoir de biodiversité, riche en très gros arbres, assurant la protection de la qualité de l'eau

➡ Présence exceptionnelle du Daphné des Alpes, plantes des falaises, du Lin de Léo et du Stipe de Paris, plantes des pelouses* et rochers, et de l'Agreste, papillon des pelouses* très sèches

La commune fait partie du réseau Natura 2000.

Un papillon menacé

L'Agreste est un papillon des milieux chauds et secs, que l'on ne trouve en Bourgogne que sur la Côte calcaire, en Côte d'Or et en Saône-et-Loire. Devenu très rare dans tout le Nord de la France, il représente un enjeu très fort pour le territoire de la Communauté de Communes. La préservation des pelouses* sèches assure la sauvegarde de cette espèce emblématique.



© Svdmolen

Entre herbes rases et cailloux



© Nicolas François

Au printemps, on peut admirer les magnifiques fleurs bleues du Lin de Léo sur les corniches de la Combe Laveau. Il est capable de se polliniser sans les insectes, ce qui permet le maintien des petites populations. Originaire d'Europe centrale, il est rare en France et localisé dans le Nord-est ainsi que sur les Grands Causses. Vous pouvez l'observer sur la Côte calcaire, entre Nuits-Saint-Georges et Couchey.

LES SITES REMARQUABLES DE COUCHEY

La commune de Couchey, d'une superficie de 1 261 ha, s'étend sur 10 km d'Ouest en Est et traverse 4 petites régions naturelles :

Le plateau calcaire à l'Ouest comprend un grand massif forestier, avec la combe encaissée de la Jeune Ronce et les vastes friches de Champ Javiot.

Au centre, la Côte calcaire est formée par les plateaux de la Forêt et de la Montagne aux remarquables pelouses sèches, encadrant plusieurs vallons secs : la Combe Pévenelle au nord, la Combe de Vaulon, et la vaste Combe Laveau, bordée de falaises.

Plus à l'est se trouve le vignoble du pied de Côte accueillant le village en son centre.

A l'extrémité Est s'étend la plaine agricole, comprenant la zone d'activités commerciales, la gare de triage ferroviaire et les champs cultivés jusqu'à l'autoroute A31 qui marque la limite du territoire.

2 sites remarquables ont été identifiés sur le territoire de Couchey. Ils regroupent les secteurs les plus importants de la commune, depuis les pelouses* sèches de la Côte jusqu'aux forêts de ravin de la Combe de la Jeune Ronce. Répartis sur la partie Ouest du territoire communal, ils rendent compte de la richesse de son patrimoine naturel. Entre ces sites, les vastes boisements, les bandes herbeuses (haies, bords de routes, de champs et de vignes) et les friches sont très importants pour les cycles de vie des espèces.



© Jean Van Hoogenmoed



© Pierre Juillard

COMBES DE LA CÔTE DIJONNAISE Falaises et rochers

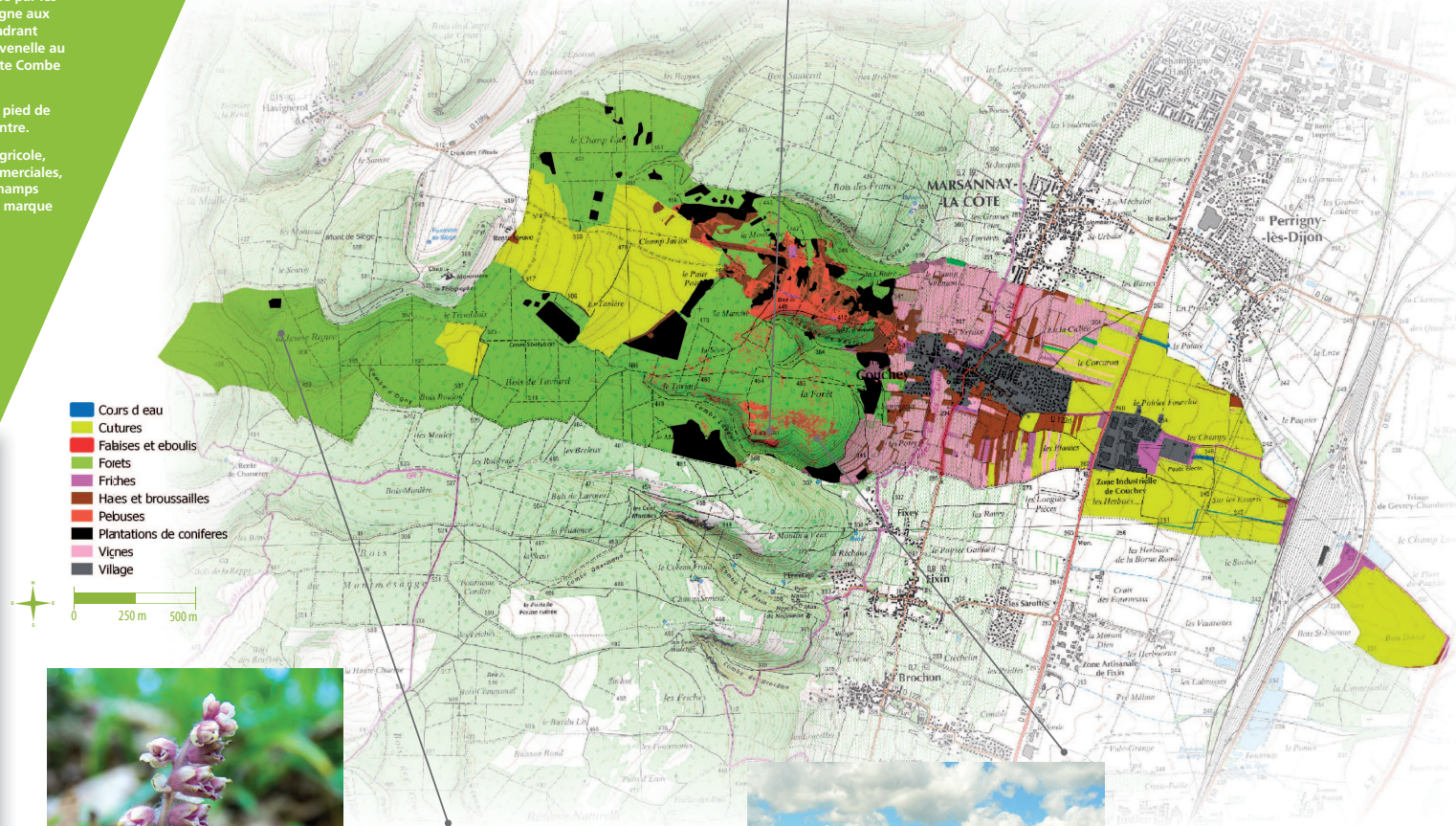
Comme toutes les falaises de la Côte dijonnaise, les rochers de la Combe Laveau à Couchey sont des milieux exceptionnels en Côte-d'Or qui abritent des plantes très adaptées à la sécheresse, comme l'Atamanthe de Crète. C'est une plante montagnarde que l'on ne rencontre que dans les fissures des falaises calcaires. En France, elle est présente dans les Alpes et les Causses ainsi que dans le Jura. Sur le territoire, elle n'est connue qu'entre Chambolle-Musigny et Couchey, où elle est cachée dans des sites difficiles d'accès, ce qui assure sa préservation.



© Ján Svetlík

AUX ABORDS DU VILLAGE

Autour et au sein du village, la riche mosaïque de milieux formée de friches, de haies, de jardins et de vergers assure un rôle de protection des habitations par rapport aux vignes et cultures environnantes. L'Alouette lulu est un oiseau que vous pourrez observer aux abords du village.



FORÊTS DE PENTE DE LA COMBE DE LA JEUNE RONCE Un vaste massif forestier à préserver

Encadré par les buttes de la Toppe, du Mont de Siège et du Plain de Fiat, le massif forestier est très accidenté et abrite des gros arbres et beaucoup d'arbres morts. Son microclimat* frais permet la présence de milieux rares comme les forêts de ravin et les forêts de vallon submontagnardes*. On peut y rencontrer la Clandestine écailleuse, plante parasite se développant sur les racines du Noisetier ou du Lierre.



© Julie Sauriel

COMBES DE LA CÔTE DIJONNAISE Un accent du sud

Sur les corniches au bord des falaises, entre les gros rochers, vous pouvez admirer de véritables jardins de rocailliers sensibles au piétinement. Les plantes présentes ici sont adaptées à une grande sécheresse : l'Anthyllide des montagnes, aux tapis de fleurs roses, la Phalangère à fleurs de lys qui déploie ses magnifiques grappes de fleurs blanches dès le mois de mai, ou encore le Stipe de Paris, une magnifique graminée aux inflorescences en forme de plumes argentées.

UN RESEAU DE MILIEUX ATURELS

S'étalant depuis la Montagne jusqu'à la vaste Plaine agricole, la commune de Couchey est exceptionnelle par son étendue. Elle offre une véritable coupe au sein des petites régions géographiques qui forment le territoire de la Communauté de Communes. Le village se trouve en « pied de Côte ». Le vaste karst* des plateaux calcaires constitue une des principales réserves d'eau du territoire, mais seuls quelques sources et fossés agricoles parcourent la partie Est du territoire. Les milieux naturels associés au rare chevelu hydrographique à travers la Plaine (végétations aquatiques, prairies, friches et boisements humides) sont à préserver ou à restaurer. La commune comporte un plateau forestier très accidenté, très vaste réservoir de biodiversité. Le réseau des milieux herbacés avec ou sans ligneux (pelouses* et friches), qui suit le couloir des plateaux de la Côte est très important pour le déplacement des espèces animales et végétales. Les milieux herbacés ont considérablement régressé depuis le XX^e siècle. Il est primordial de les conserver, ou de les restaurer, car ils assurent le lien entre les grandes pelouses* de la Côte.